



株主のみなさまへ

---

# 第92期 || 期末報告書

平成28年4月1日～平成29年3月31日



杉本商事株式会社

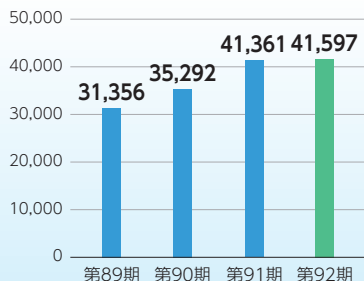
証券コード 9932

# 業績ハイライト

## Financial Highlights

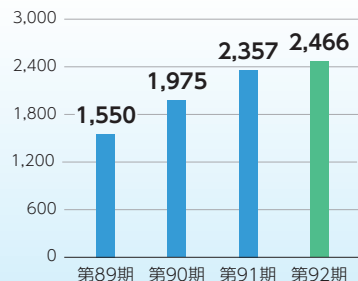
### 売上高

(単位：百万円)



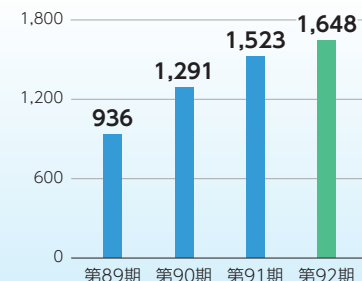
### 経常利益

(単位：百万円)



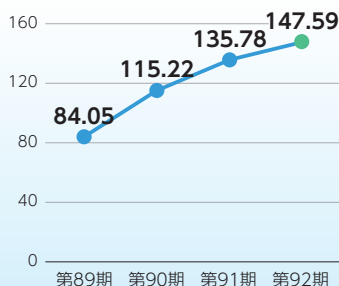
### 親会社株主に帰属する当期純利益 当期純利益

(単位：百万円)



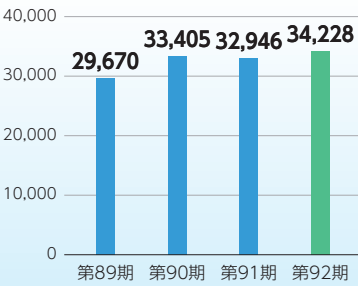
### 一株当たり当期純利益

(単位：円)



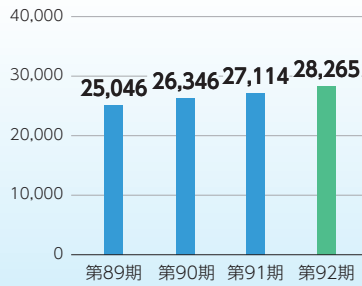
### 総資産

(単位：百万円)



### 純資産

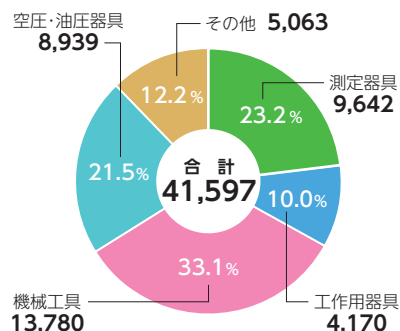
(単位：百万円)



区分	第89期 平成26年3月	第90期 平成27年3月	第91期 平成28年3月	第92期 平成29年3月
売上高 (百万円)	31,356	35,292	41,361	41,597
経常利益 (百万円)	1,550	1,975	2,357	2,466
親会社株主に帰属する 当期純利益 (百万円)	—	1,291	1,523	1,648
当期純利益 (百万円)	936	1,291	1,523	1,648
一株当たり当期純利益	84円05銭	115円22銭	135円78銭	147円59銭
総資産 (百万円)	29,670	33,405	32,946	34,228
純資産 (百万円)	25,046	26,346	27,114	28,265

※ 当社グループは第90期より連結計算書類を作成しております。  
第89期（第89期事業年度）は単体の数値を記載しております。

### 部門別売上高構成比 (単位：百万円)





株主の皆様におかれましては、平素は格別のご高配を賜り、厚くお礼申し上げます。

さて、ここに第92期（平成28年4月1日から平成29年3月31日まで）の営業の概況と決算のご報告を申し上げます。

平成29年6月

代表取締役社長 杉本正広

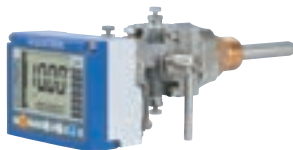
### ● 営業の経過および成果

当連結会計年度におけるわが国の経済は、内需の柱である個人消費の伸び悩み停滞感に加え、英国のEU離脱通知による今後の不安定要因での影響や米国大統領就任後の多方面への影響も予想が困難な状況で思惑が交差する状況でした。このような中でしたが、中国経済の景気持ち直し等を受け輸出は比較的順調でした。しかしながら、想定外の為替変動の影響もあり企業業績の下振れリスク懸念が拡大するなど、予断の許されない状況で推移いたしました。

このような状況のもと、従来から国内景気の牽引役である輸出産業関連業種で裾野の広い自動車・工作機械・電機・電子部品関連業界が、好調な米国経済や持ち直しの見られる中国経済の影響により堅調に推移しましたが、為替変動などにより、いずれも新規の設備投資に慎重な姿勢を見せ始めるなど国内景気減速への懸念材料が徐々に顕在化しつつありました。そして今後の国内景気については、米国の動向が大きな影響を与えることが想定されます。

機械工具販売業界におきましても、政府の補助金等による経済政策の効果が下支えとなり、今まで比較的堅調な投資意欲を継続してきましたが、輸出関連業種での為替変動懸念などにより製造業において全体的に景気減速の顕在化により慎重姿勢へと変化し今後の動向も足踏みに近い停滞状況になりつつありました。

このような状況のもと当社グループといたしましては、関係会社株式会社スギモトとともに営業基盤の強化、商品調達力の向上を図ってまいりました。また、物流センターの効率的な運用と在庫管理を徹底するとともに、社員教育の徹底による営業力強化・新規顧客の開拓・顧客深耕・新規商品の開拓などの経営努力を積み重ねるとともに経費削減に努めてまいりました。結果、当連結会計年度は、売上高415億97百万円（前年同期比0.6%増）、経常利益24億66百万円（前年同期比4.6%増）、親会社株主に帰属する当期純利益16億48百万円（前年同期比8.2%増）となりました。



計量器



電気計測器



三次元測定機

# 連結財務諸表 Financial Statements

## ● 連結貸借対照表

(単位：百万円)

科目	当期	前期 (参考)	科目	当期	前期 (参考)
	平成29年3月31日現在	平成28年3月31日現在		平成29年3月31日現在	平成28年3月31日現在
<b>資産の部</b>			<b>負債の部</b>		
<b>流動資産</b>	<b>22,137</b>	<b>21,540</b>	<b>流動負債</b>	<b>5,006</b>	<b>4,970</b>
現金及び預金	5,844	5,459	買掛金	3,707	3,459
受取手形及び売掛金	11,960	12,015	短期借入金	—	250
電子記録債権	2,402	1,713	1年内返済予定の長期借入金	91	139
有価証券	—	300	未払金	246	170
商品	1,725	1,846	未払費用	414	397
繰延税金資産	141	140	未払法人税等	425	417
その他	69	72	未払消費税等	87	103
貸倒引当金	△ 5	△ 6	その他	34	33
<b>固定資産</b>	<b>12,091</b>	<b>11,406</b>	<b>固定負債</b>	<b>956</b>	<b>861</b>
<b>有形固定資産</b>	<b>8,467</b>	<b>8,416</b>	長期借入金	47	139
建物	2,863	2,834	長期未払金	271	271
構築物	44	38	長期預り保証金	132	70
車両運搬具	76	77	退職給付に係る負債	152	154
工具器具備品	89	46	繰延税金負債	353	225
土地	5,392	5,417	その他	0	—
<b>無形固定資産</b>	<b>294</b>	<b>294</b>	<b>負債合計</b>	<b>5,963</b>	<b>5,832</b>
電話加入権	38	38			
ソフトウェア	240	242	<b>純資産の部</b>		
ソフトウェア仮勘定	15	12	<b>株主資本</b>	<b>27,510</b>	<b>26,673</b>
<b>投資その他の資産</b>	<b>3,329</b>	<b>2,695</b>	資本金	2,597	2,597
投資有価証券	2,727	2,182	資本剰余金	2,529	2,529
出資金	12	12	利益剰余金	22,767	21,680
退職給付に係る資産	252	162	自己株式	△ 383	△ 133
差入保証金	283	289	その他の包括利益累計額	755	441
その他	69	64	その他有価証券評価差額金	809	552
貸倒引当金	△ 17	△ 16	退職給付に係る調整累計額	△ 54	△ 111
<b>資産合計</b>	<b>34,228</b>	<b>32,946</b>	<b>純資産合計</b>	<b>28,265</b>	<b>27,114</b>
			<b>負債・純資産合計</b>	<b>34,228</b>	<b>32,946</b>



## ● 連結損益計算書

(単位：百万円)

科目	当期	前期 (参考)
	平成28年4月1日から 平成29年3月31日まで	平成27年4月1日から 平成28年3月31日まで
売上高	41,597	41,361
売上原価	34,226	34,032
<b>売上総利益</b>	<b>7,370</b>	<b>7,329</b>
販売費及び一般管理費	5,420	5,485
<b>営業利益</b>	<b>1,950</b>	<b>1,843</b>
<b>営業外収益</b>	<b>594</b>	<b>587</b>
受取利息・受取配当金	145	141
仕入割引	323	330
その他	125	114
<b>営業外費用</b>	<b>77</b>	<b>73</b>
支払利息	2	4
売上割引	66	65
その他	8	3
<b>経常利益</b>	<b>2,466</b>	<b>2,357</b>
<b>特別利益</b>	<b>2</b>	<b>65</b>
固定資産売却益	1	65
その他	0	0
<b>特別損失</b>	<b>36</b>	<b>82</b>
固定資産除売却損	24	44
その他	11	37
<b>税金等調整前当期純利益</b>	<b>2,433</b>	<b>2,340</b>
法人税、住民税及び事業税	790	854
法人税等調整額	△ 6	△ 37
<b>当期純利益</b>	<b>1,648</b>	<b>1,523</b>
<b>親会社株主に帰属する当期純利益</b>	<b>1,648</b>	<b>1,523</b>

## ● 連結キャッシュ・フロー計算書 (要旨)

(単位：百万円)

科目	当期	前期 (参考)
	平成28年4月1日から 平成29年3月31日まで	平成27年4月1日から 平成28年3月31日まで
営業活動による キャッシュ・フロー	1,828	1,483
投資活動による キャッシュ・フロー	△ 539	△ 437
財務活動による キャッシュ・フロー	△ 1,201	△ 735
現金及び現金同等物の 増減額	87	311
現金及び現金同等物の 期首残高	5,644	5,333
現金及び現金同等物の 期末残高	5,732	5,644

## ● 連結株主資本等変動計算書 (要旨)

(単位：百万円)

	資本金	資本 剰余金	利益 剰余金	自己株式	株主資本 合計	その他有価証券 評価差額金	退職給付に係 る調整累計額	純資産 合計
平成28年4月1日残高	2,597	2,529	21,680	△ 133	26,673	552	△ 111	27,114
剰余金の配当			△ 561		△ 561			△ 561
親会社株主に帰属する当期純利益			1,648		1,648			1,648
自己株式の取得				△ 250	△ 250			△ 250
株主資本以外の項目の 当期の変動額 (純額)						256	57	314
当期の変動額合計	—	—	1,086	△ 250	836	256	57	1,150
平成29年3月31日残高	2,597	2,529	22,767	△ 383	27,510	809	△ 54	28,265

## ■ 新 設

### ●松阪営業所

建設中の建物は3月末に完成し4月1日より新しい営業所として業務を開始しております。

〒515-0011

三重県松阪市高町字汐田422-10

TEL 0598-50-3550

FAX 0598-53-0720



## ■ 新 築

### ●両毛営業所

老朽化に伴い、建て直し中の事務所は昨年11月末に完成し、12月より新しい事務所にて業務を行っております。

〒372-0033

群馬県伊勢崎市南千木町

2487-1

TEL 0270-23-1551

FAX 0270-23-1567



### ●小牧営業所

手狭となったため建て直し中の事務所は2月末に完成し、3月より新しい事務所にて業務を行っております。

〒485-0043

愛知県小牧市桜井本町126

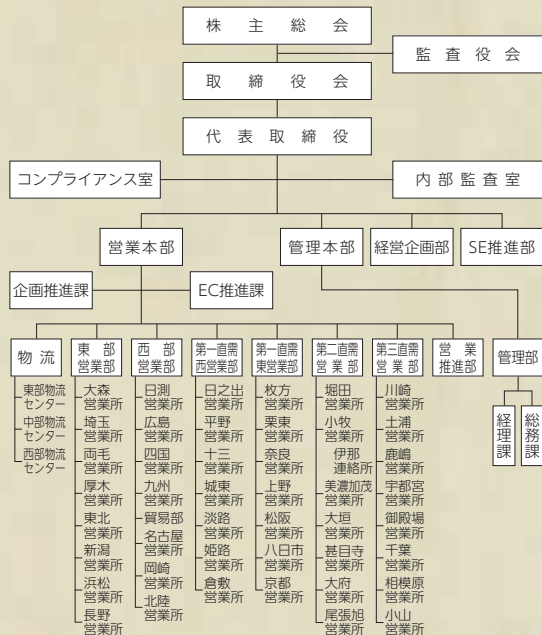
TEL 0568-75-1581

FAX 0568-75-1508



## ■ 組織変更

直需部門の横展開のサポートを行い、大手ユーザーの取引できていない部署へのアプローチを行う専門の部署として、平成29年4月1日より営業本部に新しく「営業推進部」を新設いたしました。



## ■ 株主優待制度

3月31日現在100株以上ご所有の株主の皆様へ下記の基準で株主優待品を贈らせていただいております。

100株以上1,000株未満 図書カード1,000円

1,000株以上 図書カード3,000円

**創業** 大正10年2月3日  
**設立** 昭和13年1月10日  
**資本金** 25億97百万円  
**本社** 大阪市西区立売堀5丁目7番27号  
 TEL (06) 6538 - 2661  
 FAX (06) 6538 - 2692  
 URL <http://www.sugi-net.co.jp/>

**従業員数** 516名 (連結)

## 主な事業内容

- 測定工具、測定機器、試験機、切削工具、電動空気動工具、作業工具の販売
- 工作機械、工作機械補用機器、空圧油圧機器、伝導装置用機器、荷役運搬機械の販売
- 産業用・家庭用電気機械器具、事務用・通信用機器、設計製図用機器の販売

## 株式の状況

- 発行可能株式総数 28,000 千株
- 発行済株式総数 11,399 千株
- 1単元の株式の数 100 株
- 株主数 6,993 名
- 大株主

株主名	持株数	持株比率
杉本 正広	533 千株	4.8 %
日本トラスティ・サービス 信託銀行株式会社(信託口)	309	2.8
杉本 利夫	283	2.6
杉本 直広	251	2.3
杉本商事従業員持株会	248	2.2
ピーピーエイチポストンフォーノムラジヤパン スモラーキャピタライゼーションファンド 620065	243	2.2
日本マスタートラスト 信託銀行株式会社(信託口)	236	2.1
杉本 栄作	232	2.1
日本トラスティ・サービス 信託銀行(株)(信託口5)	209	1.9
株式会社愛知銀行	198	1.8

(注) 持株比率は自己株式(341,689株)を控除して計算しております。

## 取締役および監査役 (平成29年6月16日現在)

代表取締役社長	杉本 正広
専務取締役	杉本 利夫
常務取締役	杉本 直広
常務取締役	杉本 栄作
取締役	尾師 川
常勤監査役	尾師 長谷
監査役	尾師 森
監査役	尾師 今
監査役	尾師 西友
	正尚 利直
	正尚 龜一
	正尚 純之
	廣作 夫
	廣作 三
	廣作 弥
	廣作 介

## 執行役員 (平成29年6月16日現在)

執行役員	尾師 川
執行役員	尾師 長谷
執行役員	尾師 森
執行役員	尾師 今
執行役員	尾師 西友
執行役員	尾師 島近
執行役員	尾師 近
執行役員	明圭 順
執行役員	明圭 啓博
執行役員	明圭 紀郁
執行役員	毅介 一
執行役員	毅介 輔
執行役員	毅介 幸英
執行役員	毅介 夫宏

## 本社および事業所 (平成29年4月1日現在)

- 本社** (大阪市)
- 物流** 東部物流センター 中部物流センター 西部物流センター
- 営業所**

<b>東部営業部</b>	大森営業所 厚木営業所 浜松営業所	埼玉営業所 東北営業所 長野営業所	両毛営業所 新潟営業所
<b>西部営業部</b>	日測営業所 四国営業所 岡崎営業所	貿易部 九州営業所 北陸営業所	広島営業所 名古屋営業所
<b>第一直需西営業部</b>	日之出営業所 城東営業所 姫路営業所	平野営業所 淡路営業所	十三営業所 倉敷営業所
<b>第一直需東営業部</b>	枚方営業所 上野営業所 松阪営業所	栗東営業所 八日市営業所	奈良営業所 京都営業所
<b>第二直需営業部</b>	堀田営業所 大垣営業所 尾張旭営業所	小牧営業所 甚目寺営業所	美濃加茂営業所 大府営業所
<b>第三直需営業部</b>	川崎営業所 宇都宮営業所 相模原営業所	土浦営業所 御殿場営業所 小山営業所	鹿嶋営業所 千葉営業所
- 連絡所**

第二直需営業部	小牧営業所	伊那連絡所
---------	-------	-------

## 関係会社

株式会社スギモト

## 株主メモ

事業年度	4月1日～翌年3月31日
期末配当金受領 株主確定日	3月31日
中間配当金受領 株主確定日	9月30日
定時株主総会	毎年6月
株主名簿管理人 特別口座 口座管理機関	三菱UFJ信託銀行株式会社
同連絡先	三菱UFJ信託銀行株式会社 大阪証券代行部 〒541-8502 大阪市中央区伏見町3丁目6番3号 Tel. 0120-094-777 (通話料無料)
上場証券取引所	東京証券取引所 市場1部
公告の方法	電子公告により行う 公告掲載URL <a href="http://www.sugi-net.co.jp/for_investors/electronic.html">http://www.sugi-net.co.jp/for_investors/electronic.html</a> (ただし、電子公告によることができない事故、その他のやむを得ない事由が生じたときは、日本経済新聞に公告いたします。)

## ■ ホームページもご覧ください。



URL : <http://www.sugi-net.co.jp/>

### ■ お知らせ

#### 1. 株式に関するお手続きについて

- (1) 株主様の住所変更、買取請求その他各種お手続きにつきましては、原則、口座を開設されている口座管理機関（証券会社等）で承ることとなっております。口座を開設されている証券会社等にお問合せください。株主名簿管理人（三菱UFJ信託銀行）ではお取り扱いできませんのでご注意ください。
- (2) 特別口座に記録された株式に関する各種お手続きにつきましては、三菱UFJ信託銀行が口座管理機関となっておりますので、上記特別口座の口座管理機関（三菱UFJ信託銀行）にお問合せください。なお、三菱UFJ信託銀行全国各本支店にてもお取次ぎいたします。
- (3) 未受領の配当金につきましては、三菱UFJ信託銀行本支店でお支払いいたします。

#### 2. 配当金関係書類について

配当金の口座振込をご指定の方と同様に、「配当金領収証」により配当金をお受け取りになられる株主様宛にも「配当金計算書」を同封いたしております。配当金をお受け取りになった後の配当金額のご確認や確定申告の資料としてご利用いただけます。

### ■ ご案内

#### 1. 平成26年以降の上場株式等の配当等に係る源泉徴収税率について

平成26年1月1日以降に個人の株主様が支払いを受ける、上場株式等の配当等には、原則として20.315%（※）の源泉徴収税率が適用されます。

（※）所得税15%、復興特別所得税0.315%、住民税5%。

なお、株主様によっては本ご案内の内容が当てはまらない場合もございます。詳細につきましては、最寄の税務署、税理士等にお問い合わせください。

#### 2. 少額投資非課税口座（NISA口座）における配当等のお受け取りについて

新規に購入された当社株式をNISA口座でご所有される場合、配当等につき非課税の適用を受けるためには、口座管理機関（証券会社等）を通じて配当等を受け取る方式である「株式数比例配分方式」をお選びいただく必要がございます。

ご所有の株式のうち、特別口座に記録された株式をお持ちの株主様は「株式数比例配分方式」をお選びいただくことができませんのでご注意ください。

NISA口座に関する詳細につきましては、お取引の証券会社等にお問い合わせください。



見やすく読みまちがえにくいユニバーサルデザインフォントを採用しています。



この期末報告書は、環境に配慮し、植物油インキを使用しております。